



Frangula alnus

 Sanguiño

El **arraclán** (*Frangula alnus*), es un arbusto de 3 a 6 metros de altura que crece en bosques galería y de ribera, orlas de robledales, roquedos y zonas húmedas con suelos neutros o ácidos de Europa, Asia, norte de África y naturalizado en Norteamérica.



Descripción

Es un arbusto de ramas erguidas no espinoso. La corteza presenta manchas llamadas lenticelas. Las hojas son caducas, alternas, ovales y pecioladas con nervaduras sobresalientes en el envés. Las flores son pequeñas, hermafroditas, con cinco pétalos y de color rosado o verdoso. Los frutos son rojos que se vuelven pardos al madurar. Se trata de un arbusto típico de suelos muy húmedos en sustratos silíceos, ampliamente extendido por Europa.

Distribución

Europa, Asia y norte de África. En España es muy abundante en los bosques de ribera del tercio norte. Al sur se halla en las zonas de montaña del Sistema Ibérico, Sistema Central, Montes de Toledo, Sierra Morena, sierra de Cazorla y otras zonas montañosas; también en el litoral de Cádiz y Huelva.

Arraclán



Taxonomía

Reino:	Plantae
División:	Magnoliophyta
Clase:	Magnoliopsida
Orden:	Rosales
Familia:	Rhamnaceae
Tribu:	Rhamneae
Género:	<i>Frangula</i>
Especie:	<i>F. alnus</i> MILL.



POSICIÓN EN EL ARBORETUM:



Propiedades

- Son purgantes y colagogos, y mantienen sus efectos por varios días. En las herboristerías se comercializa con el nombre de frángula pero hay que extremar el cuidado en su consumo pues en fresco es muy purgante y vomitiva, especialmente en los niños. Contiene diversos principios activos como frangulina, gluco-frangulina, ácido crisofánico, fisicina, crisofanol, etc.

Taxonomía

Rhamnus frangula fue descrita por Carlos Linneo y publicado en *Species Plantarum* 1: 193, en el año 1753. Philip Miller la describió en 1768 en Gard. Dict. ed. 8 1 como *Frangula alnus*, nombre válido desde 2012.

Citología

Número de cromosomas de *Frangula alnus* (Fam. Rhamnaceae) y táxones infraespecíficos: $2n=20$

Sinonimia

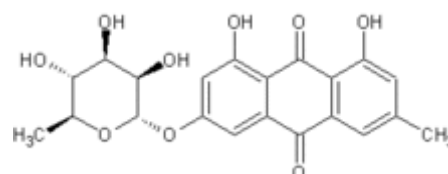
- *Rhamnus frangula* L.
- *Frangula alnus* f. *angustifolia* W.R.Franz
- *Frangula alnus* var. *elliptica* Meinhardt
- *Frangula alnus* subsp. *saxatilis* Gancev
- *Frangula alnus* subsp. *sphagnicola* A.P.Khokhr.
- *Frangula atlantica* Grubov
- *Frangula frangula* H.Karst.
- *Frangula nigra* Samp.
- *Frangula pentapetala* Gilib.
- *Frangula vulgaris* Hill
- *Girtanneria frangula* Neck.
- *Frangula dodonei* Ard.
- *Rhamnus sanguino* Ortega
- *Rhamnus baetica* Willk. & Reverchon

Nombre común

Aliso negro, alno baccífero, frangula alno bacífero, arraclan, arraclanera, arraclán, arrayán, avellanillo, avellanito, avellano bravío, biondo, cavicuerna, chopera, durillo morado, franguilla, frangula, frangula chopera, frángula, gedeondo, gediondo, geriondo, hediondo, jediondo, ollacarana, palillo duro, pudio, rabiacana, rabiacano, rabiacán, salguera, salguera del Bierzo, salguera del Vierzo, sanapudio negro, sangreda, sangredo, sangrego, sangueno, sanguino, sanguino, sangüeno, ácere, ázare.



Frángula.



Frangulina A es un O-glicósido de la emodina, encontrado en corteza de *Frangula alnus*.



El arraclán es un arbusto muy ramoso o pequeño árbol que alcanza los 12-15 m de **altura** en las mejores condiciones. Su **corteza** es lisa y rojiza cuando es joven, aunque se torna grisácea con la edad. Si se rasca la corteza o se arranca una rama huele mal, motivo por el que en Extremadura se le llama ‘hediondo’.

Las **hojas** son caducas, simples, alternas, ovaladas, lustrosas por el haz y mates por el envés, de 2-14 cm de largo por 1-6 cm de ancho. Recuerdan en cierta manera a las del haya, pero carecen de los pelillos que éstas poseen en el margen. Las **flores** son verdosas y poco aparentes, y los **frutos** son negros al madurar, del tamaño de un guisante y con 2 o 3 semillas en su interior.

Flora ibérica diferencia dos subespecies para nuestro territorio:

°Frangula alnus Mill. subsp. alnus. Hojas caducas, cuyas láminas tienen de 2,5-11 cm de largo por 1,5-6 cm de ancho. Son anchamente oblongo-lanceoladas, obovadas, ovaladas o casi orbiculares, con la punta obtusa, aguda o acuminada.

°Frangula alnus Mill. subsp. baetica (Willk. & É. Rev.) Rivas Goday. Hojas caducas o que duran dos años, cuyas láminas tienen de 5,5-14 cm de largo por 2,5-6,5 cm de ancho. Son normalmente de lanceoladas a oblongo-lanceoladas, con la punta aguda, gradualmente atenuada.

Esta especie crece más o menos dispersa, rara vez forma rodales y suele ser acompañante de los bosques húmedos y umbrosos. Vive asociada a cursos o láminas de agua, desde el nivel del mar hasta los 1200 m, sobre todo tipo de suelos, siempre que estén bien desarrollados y la humedad ambiental sea elevada. Su presencia nos indica el nivel freático cercano.

El arraclán habita en Europa, Asia y norte de África. En la Península está muy disperso, pero abunda más en el norte y occidente. La subespecie alnus está repartida por casi toda la Península, sin embargo la subespecie baetica está mucho más localizada y se distribuye por algunos puntos de Sierra Madrona, Valle de Alcudia y las sierras de Algeciras, del Aljibe y de Aracena.

Los frutos del arraclán son muy **tóxicos** y pueden producir serios problemas estomacales e intestinales si se consumen. En realidad **toda la planta es venenosa**, si bien se utiliza un extracto de su corteza como potente purgante. La **madera** es buena para tallar pequeñas piezas como mangos de herramientas y para producir un carbón vegetal fino, excelente para la pólvora. Sus ramas también se usan en cestería y en jardinería como tutores de otras plantas. Como **especie tintórea** sus frutos se han usado para teñir de verde y su corteza para teñir de rojo.

Frangula alnus aparece en los catálogos de especies amenazadas y protegidas de la Comunidad Valenciana. La subsp. baetica está en los catálogos de especies amenazadas y protegidas de Andalucía y de España.

Frangula deriva del latín frangere (romper), por la fragilidad de su madera; alnus es el nombre genérico del aliso (Alnus glutinosa L.) Gaertner.

